

St. Luke's International University



Guide Book
2024

Graduate School of Public Health

- Master of Public Health
- Doctor of Philosophy in Public Health

聖路加國際大學

大学院公衆衛生学研究科



Leading World-Class Human Health and Welfare

St. Luke's International University Graduate School of Public Health develops specialists in public health with the capability to contribute to international activities for promoting human health and welfare.

健康と幸福を牽引する世界水準の公衆衛生大学院

人々の健康と幸福の保持・増進に寄与し国際的に活躍できる公衆衛生のスペシャリストを育成します



Pioneers of Public Health

– from St. Luke's to the world –

日本の公衆衛生の道を切り拓いてきた聖路加から世界へ



Dr. TEUSLER Rudolf B.
ルドルフ B. トイスラー博士



Early photograph of St. Luke's Hospital
開設当時の聖路加病院



At the entrance of Kyobashi Public
Health Office in 1935
1935年京橋保健館入口にて

History 沿革

Dr. Rudolf B. Teusler, missionary physician and founder of St. Luke's Hospital (now St. Luke's International Hospital), conducted public health nursing education at its Affiliated Advanced Nursing School (now St. Luke's International University), continuously placing heavy emphasis on public health and prevention activities starting from the hospital's establishment in 1901. In the time that followed, St. Luke's International Hospital became deeply involved in the founding of the Kyobashi Public Health Office as the special health area in Tokyo (now Chuo City Public Health Center) that later became the foundation for current public health work. Even following Dr. Teusler's death, this institution has continued to conduct public health and preventive medicine activities through the opening of St. Luke's International Hospital's Well Baby Clinic, Medical Check-Up Department (now Center for Preventive Medicine), etc. Moving into the 21st century, the QI Project (introduction of the PDCA improvement cycle with Quality Indicators) to improve both the quality of medicine and patient safety was introduced, earning the hospital high praise from around the world including receipt of the International Hospital Federation/Dr. Kwang T'ae Kim Grand Award in 2015. Today, the public health seed planted by Dr. Teusler has spread from St. Luke's throughout Japan.

In 1996, under the leadership of the late Dr. Shigeaki Hinohara, the St. Luke's Life Science Institute was founded, conducting work with research grants, investigative research, and professional development. The institute has helped to cultivate many public health professionals by holding evidence based medicine (EBM) workshops and clinical education research seminars while also working to spread awareness of public health and assisting students who continue to overseas public health graduate schools.

The St. Luke's Graduate School of Public Health was established in 2017, to carry on the institute's mission and cultivate leading specialists in various issues in the field of public health both domestically and abroad. In 2019, the doctoral program was launched to train people who can perform more advanced analysis and evaluation. We will continue to contribute to the promotion of human health and welfare by comprehensively utilizing the education and initiatives in public health that this university has accumulated thus far.

聖路加病院(現・聖路加国際病院)の創設者である宣教医師ルドルフ B. トイスラー博士は、1901年の開設当初から公衆衛生と予防活動を重視し、その付属高等看護婦学校(現・聖路加国際大学)では公衆衛生看護学の教育を行ってきました。その後、都市型保健所の第一号となった東京市特別衛生地区京橋保健館(現・中央区保健所)の設立に聖路加国際病院が深くかかわり、現在の日本の保健事業の基礎を築きました。トイスラー博士亡き後も、聖路加国際病院のウェルベビークリニック、人間ドック部門(現・予防医療センター)の開設など、公衆衛生と予防の活動が継承されてきました。21世紀に入り、医療の質の改善と患者安全の向上を目的としたQIプロジェクト(Quality Indicatorを用いたPDCA改善サイクルの導入)が実施され、2015年度国際病院連盟賞最高位賞を受賞するなど、国際的にも高く評価されています。今日ではトイスラー博士が蒔いた公衆衛生の種は、聖路加から日本全国へと広がっています。

一方1996年には故・日野原重明博士を中心に、「財団法人聖ルカ・ライフサイエンス研究所」が設立され、公衆衛生分野における研究の助成、調査研究、人材育成が行われてきました。EBM(Evidence Based Medicine)ワークショップや臨床教育研究セミナーなどを開催し、公衆衛生学の普及活動を行うとともに、海外の公衆衛生大学院への進学を助成するなど多くの公衆衛生のプロフェッショナルを育成してきました。

聖路加国際大学大学院公衆衛生学研究科は、本研究所の使命を引き継ぎ、日本や世界で活躍する公衆衛生の指導的役割を担う人材を養成する専門職大学院として、2017年に開設されました。また2019年にはより高度な分析や評価のできる人材を養成するため博士後期課程を設置しました。今後も聖路加が長年積み重ねてきた公衆衛生の教育や取り組みを総合的に活かして、世界の人々の健康と幸福に寄与してまいります。

Diversity*

さまざまな国籍やバックグラウンドの
教員や学生が集まり協働する環境

Competency- Based Education

公衆衛生の現場で問題解決にあたる
プロフェッショナルに必要な
コンピテンシーの修得

Learn about the changing
public health landscape to
address community and
global needs

English-Based Degree Program

世界水準の教育を英語で提供

地域社会と世界のニーズに応え、進化し続ける公衆衛生の学びを

Work-Study- Life Balance

仕事や家庭と両立しやすいカリキュラムと
都心のキャンパス

Practical Program

豊富な臨床データを活用し、
問題解決を実践する
プログラム

* Faculty and students of various backgrounds and nationalities work together here.
International faculty from the US, Australia, Korea, Hong Kong, Bangladesh, Germany
International students and alumni from 23 countries in Asia, Africa, Oceania, the Middle East, Americas, and Europe.
* 外国人教員：アメリカ、オーストラリア、韓国、香港、バングラデシュ、ドイツ
修了生・在校生：アジア、アフリカ、オセアニア、中東、アメリカ、ヨーロッパなど計23の国と地域

SUSTAINABLE DEVELOPMENT GOALS



In the 21st century, our world is faced with a vast range of problems related to human health, including emerging infectious diseases, aging populations, health care disparities, and environmental issues including climate change. Public health is an essential discipline for confronting these issues, finding solutions, and realizing the health and well-being of people around the world, and its approach directly addresses Goal 3 of the SDGs (Good Health and Well-Being) and contributes to many of the others as well.

21世紀の地球上には、新興感染症、高齢化、医療格差、環境問題、気候変動など人々の健康にかかわる問題が山積しています。公衆衛生学はこれらの課題に
対峙し、解決の糸口を探り、世界の人々の健康と幸福を実現するために欠かせない学問であり、その考え方は、SDGsの目標3「すべての人に健康と福祉を」を
はじめ、その他の多くの目標と密接にかかわっています。

Professionals contributing to society through a globally standardized public health curriculum

世界水準の公衆衛生大学院で
社会貢献できる高度専門職業人に

HORIUCHI Shigeko
President,
St. Luke's International University

堀内 成子
聖路加国際大学 学長

The novel coronavirus (COVID-19) pandemic has taught us the importance of public health and the relationship between individual hygiene and the health of the population in infection prevention. COVID-19 has also taught us that an epidemic is a disaster that greatly affects not only healthcare, but various other fields like politics, economics, education, transportation, and discriminatory psychology.

In 1925, St. Luke's International Hospital, this university's parent institution, hired public health physicians and public health nurses, opening up an era poor in its public health understanding. To this day, we have continuously taken on that practice. At the Graduate School of Public Health (professional degree), the American standardized graduation requirement of 42 credits greatly exceeds Japan's Standards for Establishment of Graduate Schools' requirement of 30 credits. In the doctoral program, we offer a variety of courses to help students deepen their expertise in epidemiology and statistics, which are necessary for independent researchers, and to acquire the qualities to manage and promote public health projects.

Experience this university's culture of practical emphasis, take the wisdom and techniques of public health, and strive to be a professional capable of contributing to society.

新型コロナウイルス感染症の世界的大流行（パンデミック）は、公衆衛生という概念の重要性と、感染予防における個人衛生と集団の健康の関係を、過酷な経験を通じて私たちに教えてくれました。またCOVID-19は、疫病が医療のみならず政治・経済・教育・交通・差別心理等、さまざまな分野に甚大な影響を及ぼす災害であることも教えてくれました。

本学母体である聖路加国際病院は、1925年に公衆衛生専門医師と保健師を採用し、公衆衛生の理解が乏しい時代を切り拓き、現代までその実践は綿々と受け継がれてきました。公衆衛生大学院（専門職学位課程）においては、米国のスタンダードに準拠して修了要件が42単位と我が国の大学院設置基準の修了要件30単位を遥かに上回ります。博士後期課程では、自立した研究者に必要な疫学・統計学の専門性を深めるとともに、公衆衛生のプロジェクトを管理・推進する資質を修得できるようにさまざまなプログラムを用意しております。

本学の“実践を重視する校風”に触れ、公衆衛生の知恵と技をもって社会貢献のできる高度専門職業人を目指しませんか。



Fostering public health professionals to promote innovative solutions to global health issues

世界的な健康課題に革新的な解決策をもたらす
公衆衛生専門家を育成

NISHI Nobuo
Dean, Graduate School of Public Health

西 信雄
公衆衛生学研究科長

The Graduate School of Public Health has entered the seventh year since its foundation in 2017. We offer two degree programs, the Master of Public Health (MPH) and the Doctor of Philosophy (PhD) in Public Health, with an English-based curriculum in line with internationally-recognized standards. Our aim is to foster professionals who can find innovative solutions to health issues in the world by applying a global perspective.

The MPH curriculum comprises required courses addressing five core areas of public health, complemented by a wide range of electives and a Capstone Project requirement designed to provide students with applied practice and integrative learning opportunities focused on their interests. The doctoral program provides training to develop advanced skills in research and evaluation of public health issues, as well as the ability to contribute to educating future public health professionals. Online classes are actively incorporated to offer opportunities for balancing work and personal life with the educational rigor of our program.

We look forward to welcoming those who are willing to learn and work as members of a global community to solve problems in order to realize a society in which people can lead healthy and happy lives in these unpredictable times.

2017年に設立された本公衆衛生学研究科は今年で7年目に入りました。我々は専門職学位課程と博士後期課程の2つの国際水準の公衆衛生学位プログラムを英語で提供しています。我々の目標は、グローバルな視点で世界の健康課題に革新的な解決策をもたらす公衆衛生の専門家を育成することです。

専門職学位課程では、公衆衛生学的アプローチに不可欠な基本専門5領域の必修科目に加え、豊富な選択科目と実践課題を通して、将来公衆衛生専門家として活躍するために必要な基礎知識、資質と応用実践経験が身につく国際基準に準じたカリキュラムを提供しています。博士後期課程は、公衆衛生の課題についてより高度な分析・評価のできる研究者や教員を養成するためのカリキュラムです。いずれのプログラムも社会人学生が仕事や家庭とバランスをとりながら学べるように、オンラインによる授業を積極的に取り入れています。

予測困難な時代において人々が健康で幸福に暮らす社会を実現するため、国際社会の一員として学び、問題解決に取り組む強い意欲のある方々の入学をお待ちしております。

Message from Recent Graduates

公衆衛生学研究科の学びを活かし活躍する修了生からのメッセージ

MPH
Master of Public Health

Capstone project experience encouraged me to start a company offering new services

Capstone Projectに取り組むうち、新サービス提供の起業を決意

At the time of enrollment, I was working for a pharmaceutical company, where I was responsible for data generation, digital health, and health policy. I had studied epidemiology and statistics to some extent, but I wanted to re-learn them systematically, so I decided to enroll at St. Luke's International University, where I could attend classes while working and where many of the professors had practical backgrounds. I had always wanted to eliminate repetitive tasks and properly utilize human resources, so my Capstone Project focused on creating a video and chatbot to explain endoscopic procedures. Thanks to the advice of my supervisor, Dr. Wong, on the general approach to the digital health app development process and the evaluation methods at each stage of development, I was able to produce a scientifically sound report that not only covered the creation of the product, but also the evaluation of the product and its decision-making methods. I also learned that data exit strategies, such as how to inform which stakeholders, will be important in data generation, and how important evidence generation is in advancing new services.

In the past, I often passively thought that issues such as the challenges of human resources were problems that someone else would solve, but I was encouraged by the unique backgrounds of the professors and special lecturers and decided to start my own business, albeit as a private company. In the future, I plan to challenge myself to solve problems in gastrointestinal endoscopy as a clinician, while also running a company that I founded while still in school that creates and operates chatbots and videos to communicate medical information, develop products, and generate evidence. I believe that my experience at St. Luke's will be very useful in both of these areas.

入学時に勤務していた製薬企業で、データ創出、デジタルヘルス、医療政策に関わる業務を担っていました。ある程度の疫学、統計学は勉強してきたのですが、体系的に学び直したいと考え、働きながら通学でき、実践的なキャリアを積まれた先生方が多い聖路加の大学院に進学を決めました。

以前から「繰り返し業務」を省略し人的医療資源を適切に活用したいという思いがあり、Capstone Projectでは内視鏡検査説明のためのビデオおよびチャットボットの作成を題材としました。指導教員のWong先生からデジタルヘルスアプリの開発プロセスの一般的なアプローチ法や各開発段階における評価方法のアドバイスをいただいたおかげで、製品制作はもちろん、製品の評価方法とその決定手法など、評価も含めた科学的根拠のあるレポートが作成できました。また、どのステークホルダーにどのように情報を提供するかという出口戦略が、データを作る上では重要となることや、新しいサービスを進めていくには、エビデンス作りがいかに重要であるかを学びました。

当初は人的医療資源に対する課題などは、誰かが解決する問題だろうと受け身の考えでいることが多かったのですが、先生方や特別講義の講師の方々のユニークなキャリアに励まされ、個人法人ながら起業を決意しました。今後は、臨床医として消化器内視鏡検査の課題解決に挑戦しつつ、在学中に設立した医療情報を伝えるためのチャットボットおよびビデオの作成、運営を行う法人を運営し、製品の開発とエビデンスの創出をしていく予定です。どちらもこの大学の経験が大いに生きていくと思います。



MORITA Yohei
Graduated in AY 2022
MPH Program
Physician, Tsujinaka Hospital,
Representative Director, For Days Off, Inc.

森田 洋平
2022年度 専門職学位課程修了
辻仲病院 柏の葉・人間ドック健診センター 医師
株式会社フォーデイズオフ代表取締役



DHUNGEL Bibha
 Graduated in AY 2022
 Doctoral Program
 Lecturer of Statistics, Waseda University
 (to be appointed)
 Researcher, NCCHD

デュンゲル ビバ
 2022年度 博士後期課程修了
 早稲田大学統計学 講師(9月着任予定)
 国立成育医療研究センター 研究員



My experience at SLGSPH was a pivotal point in my professional development

聖路加での経験を活かし、プロフェッショナルの道へ

I was attracted to St. Luke's because of its more than 100-year history of medical education and research, its impressive reputation, and its international environment where I could study with a diverse group of students from around the world.

One of the most thought-provoking courses was biostatistics. This course provided me with practical experience using statistical software. The biostatistics classes were far from easy, but the satisfaction of solving complex problems made it all worthwhile and reinforced my passion for biostatistics. As a public health researcher, my focus is on tobacco control research. During the DrPH program, I became a research assistant at the National Center for Child Health and Development (NCCHD) in Japan to gain practical research experience, since through GSPH's comprehensive education I gained the foundational skills and knowledge necessary to excel in my role. As the lead author on several research articles, I acquired independence and confidence in analyzing complex data sets. Through my coursework and research experience, I gained a deeper understanding of the importance of evidence-based practices in public health and the need for research to guide policy and interventions.

Upon completion of the Doctoral program, I am thrilled to be promoted to the role of Researcher at NCCHD and to begin my new position as a Lecturer of Statistics at Waseda University, where I will teach basic, intermediate, and advanced statistics courses. My goal is to make significant contributions to the fields of tobacco control and biostatistics and to train the next generation of researchers and practitioners. Ultimately, I would like to serve as Minister of Health in my home country of Nepal and work to develop effective public health policies and interventions for the underprivileged.

聖路加は日本の医療教育と研究をリードしてきた100年以上の歴史があり、高い評価を得ている点、そして国際的な環境で世界中から集まった多様な学生と共に学べるという点に魅力を感じ、入学を決意しました。

受講したコースの中で最も興味深かった授業は「生物統計学」です。この授業では、統計学の手法を実社会の公衆衛生問題に応用する必要があり、統計ソフトを使った実践的な学習を行います。決して簡単ではありませんでしたが、複雑な問題を解決できたときの達成感が私の生物統計学への情熱をより深いものにしました。

私は公衆衛生の研究者としてタバココントロールの研究に力を注いでいます。聖路加の教育を通じて、研究に必要なスキルと知識を得ることができたため、在学中に国立成育医療研究センターのリサーチアシスタントとなる機会を得て、研究者としての実務経験を積むことができました。また筆頭著者として複数の研究論文を発表する中で、複雑なデータセットを分析する覚悟と自信を身につけることができました。これらの経験から、公衆衛生のエビデンスに基づいて実践することの重要性和、政策や介入を導くためには研究が重要であることを深く理解することができたと思います。

修了後は、国立成育医療研究センターの研究員として引き続き研究に従事するとともに、早稲田大学で統計学の講師として、統計学の基礎、中級、上級の講義を担当する予定です。今後もタバココントロールと生物統計学の分野への貢献、そして次世代の研究者や実務家の育成に寄与しつつ、最終的には祖国ネパールの保健大臣となり、困難な状況にある人々に効果的な公衆衛生政策と介入策を届けられるように尽力したいと考えています。

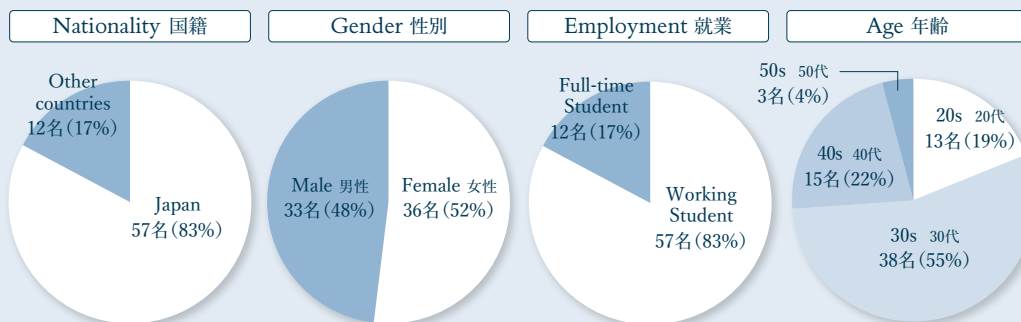
Student Profile

学生のプロフィール

Student Profile AY 2023 (在学生の状況 2023年度在学内訳)

Number of Students 在学人数 | MPH 専門職学位課程 69名 | Total 合計 83名
Doctoral 博士後期課程 14名

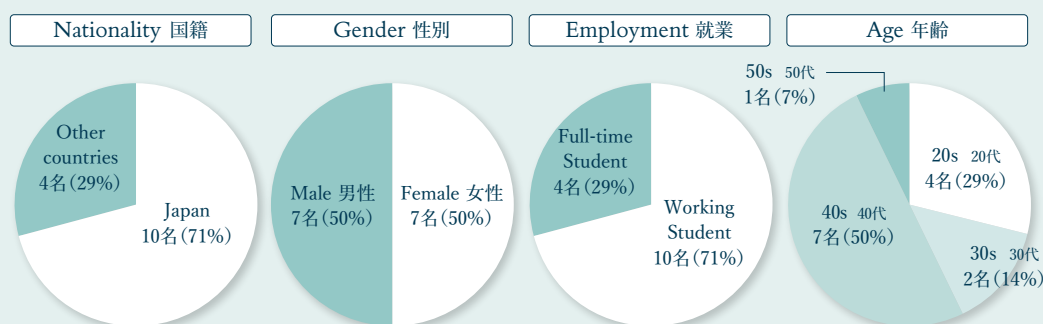
MPH program/専門職学位課程



Nationality 国籍(2023年度外国人学生)

Bangladesh	バングラデシュ	1名
Bhutan	ブータン	1名
Eswatini	エスワティニ	1名
Kenya	ケニア	1名
Nepal	ネパール	1名
Rwanda	ルワンダ	1名
Samoa	サモア	1名
Solomon Islands	ソロモン諸島	1名
Syria	シリア	1名
Tonga	トンガ	1名
USA	アメリカ	1名
Other	その他	1名

Doctoral program/博士後期課程



Nationality 国籍(2023年度外国人学生)

Bangladesh	バングラデシュ	1名
Myanmar	ミャンマー	1名
Nigeria	ナイジェリア	1名
USA	アメリカ	1名

Providing an enhanced and diverse learning environment

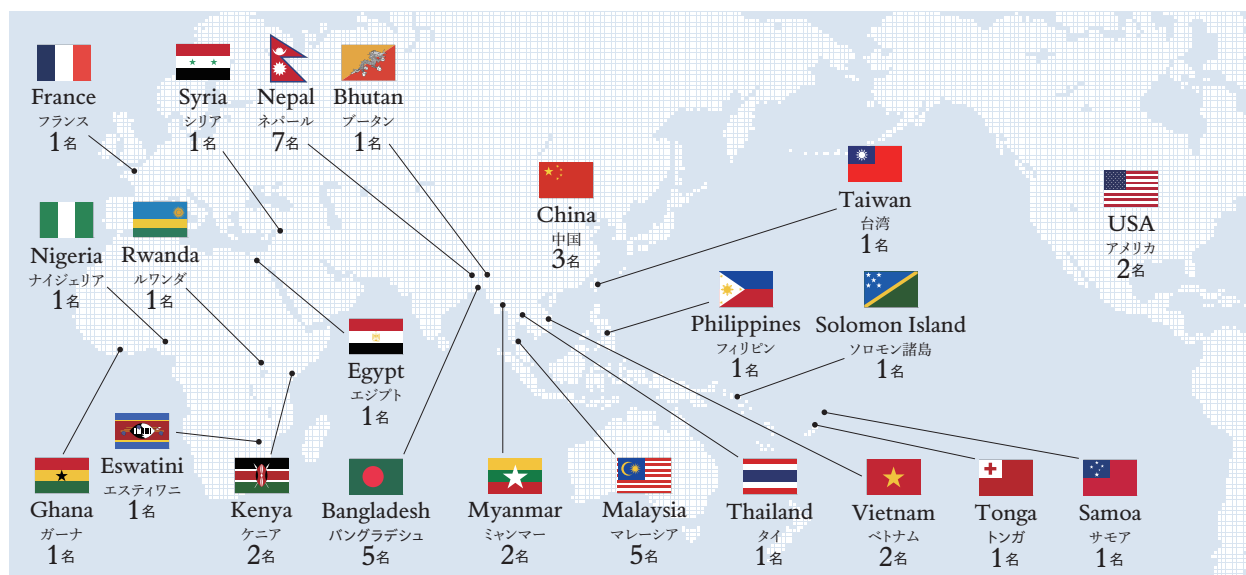
多様性を活かした豊かな学修環境を提供

We welcome Japanese and international students with diverse experiences and backgrounds who are expected to become future leaders in public health. We provide an educational environment where people from diverse backgrounds can acquire the broad perspective essential to the field of public health.

From its opening in 2017 until 2023, we have accepted 43 international students from 23 countries and regions.

さまざまな経験やバックグラウンドを持ち、将来公衆衛生のリーダーとして活躍が期待される学生を国内外から受け入れています。異なるバックグラウンドを持つ者同士が、公衆衛生分野で必要不可欠な幅広い視野を獲得できる教育環境を提供しています。

2017年の開設から2023年までに、23の国と地域から延べ43名の外国人学生を受け入れてきました。



As of April, 2023 (total number)
2023年4月現在(延べ人数)

Occupation 職種

MD 医師	23名
Pharmaceutical Company 製薬会社	14名
Other Medical Professionals その他医療関連	8名
PHN 保健師	4名
Public Service 官公庁	2名
Company その他企業	2名
Researcher 研究職	2名
RN 看護師	1名
Academic 教育	1名

Occupation 職種

MD 医師	4名
Research Institution 研究機関	1名
Pharmacist 薬剤師	1名
Government Office 独立行政法人	1名
Pharmaceutical Company 製薬会社	1名
Medical Device Company 医療機器関連会社	1名
Healthcare Consultant 医療コンサルタント	1名

Career after graduation

修了後の進路

Since it opened in 2017, the program has produced 141 graduates, about 20% of whom have used their studies to change careers. Approximately 59% are still working at the same place of employment, but are using their education to enhance what they do, such as taking on clinical research leadership or management positions.

2017年の開設以降141名の修了生を輩出し、そのうち約20%が大学院の学びを活かして、キャリアシフトをしています。約59%は修了後も同じ職場に勤務していますが、臨床研究を指導する立場や、管理職に就くなど、大学院の学びを活かして仕事を充実させています。

Same as before enrollment 入学前と同じ	83	58.9%
Clinical setting 病院	45	
Pharmaceutical company 製薬会社	14	
Public service 官公庁	10	
Research institution 研究機関	6	
Company その他企業	5	
Medical-related company 医療関連企業	1	
Educational institution 学校・教育機関	1	
Self-employed 自営業	1	
Changed jobs 転職	29	20.6%
Clinical setting 病院	14	
Medical-related company 医療関連企業	4	
Public service 官公庁	4	
Research institution 研究機関	4	
International organization 国際機関	2	
Company その他企業	1	
Entered Doctoral Program 博士後期課程へ進学	16	11.3%
TBD・Other 未定・その他	13	9.2%
Total 合計 (2017-2022)	141	

Career after Graduation

〈修了生からのメッセージ〉



SAKAI Kotomi
Graduated in AY 2020
MPH program
Speech language therapist
Assistant Professor, Ritsumeikan University

堺 琴美

2020年度専門職学位課程修了生
言語聴覚士として10年以上臨床を経験した後、本学へ入学
2021年より立命館大学助教

I met my life mentor through my graduate school life!

I originally decided to enroll at St. Luke's GSPH because I had developed a strong interest in dysphagia while working at the hospital as a speech-language therapist, and wanted to conduct clinical research and present my findings internationally. During my time at St. Luke's I was awarded a research grant for development of a screening test for dysphagia using machine learning, and my results were published in peer-reviewed journals (Clinical Interventions in Aging, Stroke). Before enrolling, I thought that my career would only be clinical, but through these experiences, I learned that there are careers that can contribute to patient wellbeing outside of the clinical setting. Currently, I am involved in the analysis of drugs and medical devices for health technology assessment related to government approval processes, at Ritsumeikan University. I would not be doing the work I do today without the epidemiology, statistics, health economics, and pharmacoepidemiology I learned at St. Luke's GSPH. I want to continue to contribute to healthcare as a researcher.

St. Luke's GSPH is the only place in Japan where you can study in an international environment while continuing to work. The faculty are wonderful and I have been able to meet my mentors for life. I recommend it as an educational facility for adults who have career aspirations that they need to meet while continuing to work full-time.

大学院生活を通して人生のメンターに出会えました

もともと言語聴覚士として病院に勤務する中で嚥下障害に関心を持ち、その臨床研究を行い、国際的に成果を発表できるようになりたいと考え、聖路加国際大学大学院公衆衛生学研究科への入学を決意しました。入学前は自分のキャリアは臨床以外にないと考えていましたが、在学中に「機械学習による嚥下障害のスクリーニングテストの開発」の研究で助成金をいただき、また論文が科学雑誌『Clinical Interventions in Aging』と『Stroke』に掲載される経験をしたことで、臨床以外にも患者さんに貢献できるキャリアがあることを知りました。

現在は立命館大学で国の費用対効果評価制度における薬剤および医療機器の公的分析に従事しています。大学院で学んだ疫学、統計学、医療経済学、薬剤疫学の学びがなければ現在の仕事をすることはありませんでした。今後は研究者として、引き続き医療に貢献していきたいです。

国際的な環境で、しかも仕事を続けながら勉強ができる場所は、国内では聖路加GSPHしかないと思います。講師陣も素晴らしく、人生のメンターに出会うことができました。

We develop 専門職学位課程では、次のような人材を育成します

- Skilled professionals who have the ability to evaluate quantitative and qualitative evidence pertaining to domestic and global public health issues
- Professionals with an interdisciplinary understanding of health systems, as well as competencies needed for solving public health problems from programmatic and policy perspectives
- Professionals with applied practice experiences in public health who display leadership and the ability to communicate effectively in professional settings with confidence
- 国内外の公衆衛生問題について、定性的・定量的にエビデンスを評価できる人材
- 医療制度を多面的に理解し、公衆衛生上の問題を政策の観点から解決できる人材
- 公衆衛生の応用実践経験を有し、公衆衛生の現場で効果的なコミュニケーションを図り、リーダーシップを発揮できる人材

Degree and Graduation Requirements 学位と修了要件

Degree

〈学位〉

- Area of Expertise: Public Health Sciences 専門分野: 公衆衛生学専攻
- Degree: Master of Public Health (MPH) 授与学位: 公衆衛生学修士(専門職)

*本課程を修了した者は社会医学系専門医の基本プログラムの受講が免除となります

Graduation Requirements

〈修了要件〉

The MPH degree will be granted after a minimum of 42 credits are earned through successful completion of required and elective courses and a Capstone Project on a defined topic of choice that demonstrates mastery of relevant public health concepts as judged by a faculty committee and attending school for the designated number of years for each program.

専門職学位課程修了の要件は、必修科目27単位を含めた42単位以上を修得し、下記の要件を満たすこととします。

- 各コースの標準修業年限以上在学すること
- 「実践課題」の審査に合格すること

MPH Courses 専門職学位課程 科目一覧

The courses are based on the AY 2023 curriculum.
開講科目は2023年度実績

Required Courses 必修科目

- Introduction to Public Health/公衆衛生学概論
- Epidemiological Methods/疫学概論
- Clinical Epidemiology/臨床疫学
- Biostatistics I/生物統計学 I
- Health Policy and Management/医療政策管理学

- Health and Behavioral Science/健康・行動科学
- Introduction to Environmental Health/環境保健学入門
- MPH Seminar/MPHセミナー
- Applied Practice Experience/実践実習
- Master's Capstone Project/実践課題

Elective Courses 選択科目

- Public Health Research Methods/公衆衛生学研究法
- Molecular Epidemiology/分子疫学
- Chronic Disease Epidemiology/慢性疾患疫学
- Systematic Reviews and Meta-analyses/
システマティックレビューとメタ分析
- Biostatistics I Practicum/生物統計学実習 I
- Biostatistics II/生物統計学 II
- Biostatistics II Practicum/生物統計学実習 II
- Health Informatics and Decision Making/健康情報・決断科学
- Mathematical Methods in Public Health/公衆衛生のための数学
- Health Economics/医療経済学
- Pharmaco-Epidemiology and Pharmaco-Economics/
薬剤疫学・薬剤経済学
- Organization in Public Health/公衆衛生における組織論

- Introduction to Health Technology Assessment/
医療技術評価概論
- Medical Anthropology/医療人類学
- Medical Ethics/生命・医療倫理学総論
- Practical Measurement in Environmental Health/
環境保健の実測実習
- Advanced Topics in Environmental Health/環境保健学特論
- Environmental Psychology/環境心理学
- Global Health/国際保健学
- Maternal and Child Health/母子保健学
- Global Infectious Diseases/国際感染症学
- Public Health Nutrition/公衆栄養学
- Healthcare Innovation/ヘルスケア・イノベーション
- Introduction to Clinical Medicine/臨床・医学概論

• Courses offered by the Graduate School of Nursing Science (Up to 10 credits)
本学看護学研究科修士課程の科目を10単位を超えない範囲で履修することができます。

Syllabi for each course are available on our website. 各科目のシラバスをホームページで公開しています。 <https://university.luke.ac.jp/sph/academics/syllabi.html>

Competency-Based Education コンピテンシー教育

The competency-based approach of the MPH program focuses on the attainment of foundational abilities, skills, motivation, and sensitivity required of public health professionals through required and elective courses and practical experiences in the APE and the Capstone Project. Specific competencies outlined by the Council on Education for Public Health (CEPH*). It is designed so that, upon completion of the program, students will be ready and able to work in the field as public health professionals.

専門職学位課程は、必修科目と選択科目の履修、APEとCapstone Projectでの実践経験を通じて、米国公衆衛生教育協議会 (CEPH*) が示す、公衆衛生のプロフェッショナルに求められる技能(コンピテンシー)を獲得できるように設計されています。これにより修了後、公衆衛生のプロフェッショナルの即戦力として現場で活躍できる人材を育成します。

*The Council on Education for Public Health (CEPH) is an independent agency recognized by the U.S. Department of Education to accredit schools of public health and public health programs offered in settings other than schools of public health.

*米国公衆衛生教育協議会は、米国教育省が認めた独立機関で、公衆衛生大学院および公衆衛生大学院以外で提供される公衆衛生プログラムの認定を行っています。

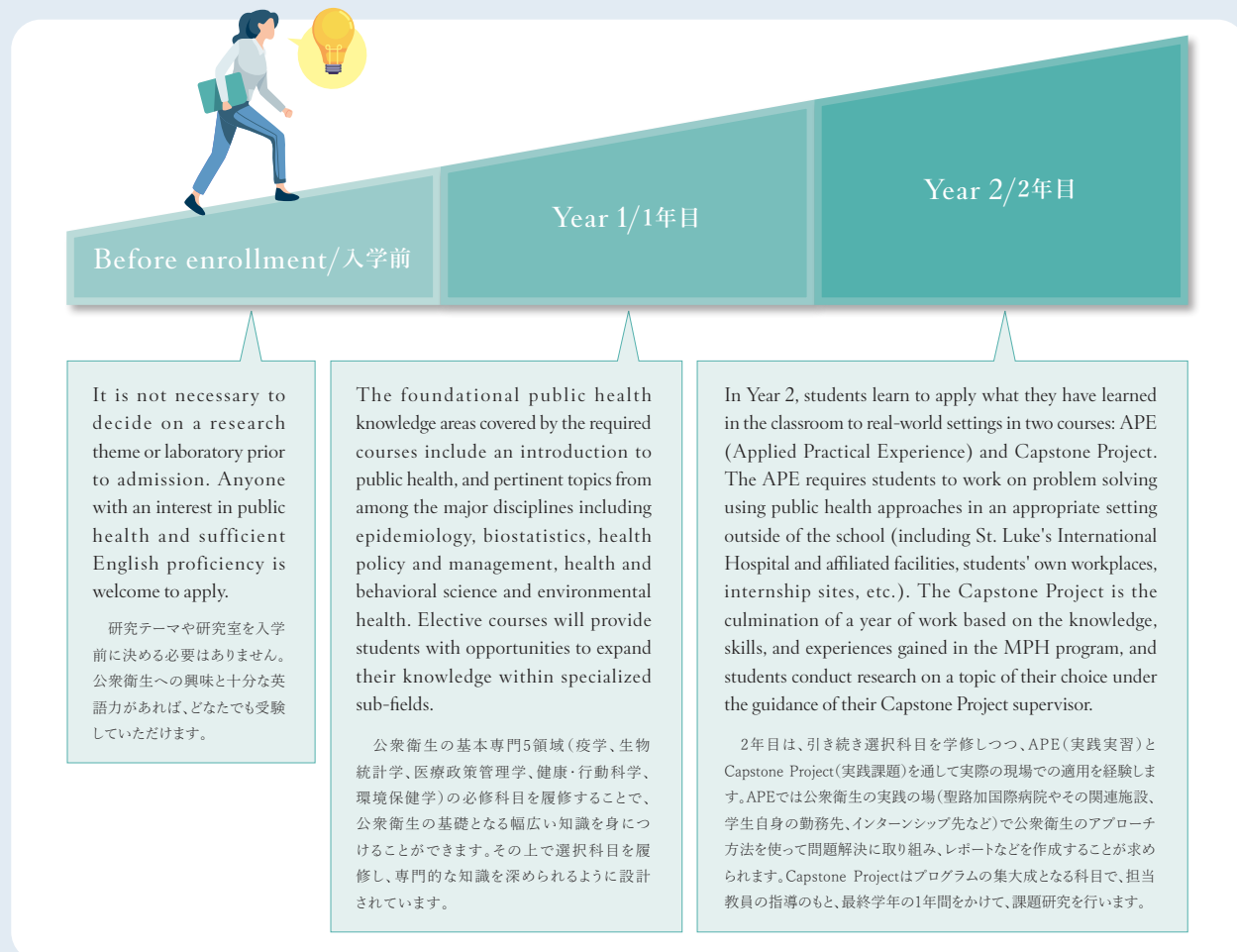


Scan this QR code to view past graduate student capstone project topics.
これまでの修了生のCapstone Projectのテーマはこちらからご覧いただけます。



Timeline of Competency-Based Education (two-year program basis)

基礎から応用を段階的に学び、公衆衛生のプロフェッショナルに求められるコンピテンシーを獲得



MPH curriculum for work-study-life balance

仕事とプライベートとバランスを取りながら学びやすいカリキュラム

The MPH program is designed to provide students with a curriculum that allows them to balance their studies with their work and personal lives.

MPHプログラムは仕事やプライベートとバランスを取りながら就学できるように、カリキュラムを設定しています。

Classes are offered Monday through Friday evenings (3rd and 4th periods) and Saturdays (1st through 4th periods).

<開講時間> 授業の開講時間は月曜日～金曜日の夕方（3限と4限）と土曜日（1限～4限）に設定しています。

Period	1st	2nd	3rd	4th
Time table	9:25-11:40	12:40-14:55	15:05-17:20	18:00-20:15

The standard program duration is two-year, but students may choose a one-year or three-year program to fit their career plans.

ライフスタイルに合わせて選べる3つのコース

標準コースは2年間ですが、ご自身のキャリアプランに合わせて1年コース／3年コースも選択できます。

2-year program 2年コース

The standard program. In the first year, students are encouraged to acquire basic knowledge and competencies in public health by focusing on completing coursework, and to gain practical experience in the public health field during the periods when classes are not in session. In the second year, students work on Capstone Projects in parallel with their coursework. Students attend school about 3 days a week.

標準的なコース。1年目は週に3日程度、授業の履修を中心に公衆衛生の基礎的な知識やコンピテンシーを修得します。また授業のない期間には公衆衛生の現場で実践的な経験を積むことを推奨しています。2年目は授業の履修と並行して、実践課題に取り組みます。

1-year program 1年コース

The accelerated program. Students will complete at least 42 credits of course work within 12 months. It is highly recommended that students reduce their professional responsibilities to less than 32 work hours per week to concentrate on study and that they have a predetermined plan for the Capstone Project before the enrolment. Students attend school about 4-5 days a week.

週に4-5日程度、授業を履修しつつ並行して実践課題に取り組み、2年分の単位（42単位）を1年間で取得する短期在学コース。学業に注力できるよう1週間に32時間以下の勤務時間（パートタイム）とすること、入学までに実践課題の研究計画をあらかじめ決めておくことを推奨します。

3-year program 3年コース

This is the extended program in which students take three years to earn the standard two years' worth of credits (42 credits). This course is recommended for those who wish to complete their studies by taking one or two courses a week while balancing work and personal life.

2年分の単位（42単位）を3年間で取得する長期在学コース。仕事やプライベートとバランスを取りながら、週に1～2科目の履修で修了を目指す方向けのコースです。

In-person and online classes <通学授業とオンライン授業>

We offer a curriculum that allows students to take a combination of in-person and online classes while balancing their work and personal life. The advantage of in-person classes is that students can easily ask questions of faculty members and consult with other students, and communication between faculty and students and among students is more active. Since we attract faculty and students from diverse backgrounds, new ideas for projects and research often emerge from these interactions, and we value the opportunity for interaction that conversation provides.

On the other hand, online classes using Zoom (some recorded materials) are offered in all courses so that students who have difficulty commuting to the school during class hours can participate in the classes. Through the learning system (manaba), students can also submit reports and check grades online, and engage in discussions with faculty and other students on the bulletin board. These features make it possible for students who live far from the school or who cannot come to the university at the same time every week to participate in lectures.

仕事やプライベートとバランスを取りながら、通学とオンラインを組み合わせて受講できるカリキュラムを提供しています。通学授業の利点は、学生が教員に質問しやすい、ほかの学生と相談がしやすいといった、教員と学生、学生同士のコミュニケーションがより活発になることです。本学には多様なバックグラウンドを持つ教員や学生が集まっており、雑談の中から新しいプロジェクトや研究のアイデアが生まれることも多く、授業内外での交流の場を大切にしています。

一方で開講時間に通学することが難しい学生でも授業に参加できるようにZoomを使用したオンライン双方向授業（一部録画視聴型授業）をすべての科目で取り入れています。学習支援システム（manaba）を通じて、オンラインでレポート課題の提出や成績の確認、教員や他の学生との掲示板での意見交換を行うこともできます。これらを活用することで遠方にお住まいの方や毎週同じ時間に大学に来ることができない方も就学することができます。

An extensive mentoring system Two faculty mentors to support you!

「手厚い指導体制」2人の教員がサポートします！

Faculty Mentors and Capstone Project Supervisors

Upon enrollment, each student is assigned a faculty mentor. They can consult with their faculty mentor on all matters, including courses that meet their career goals and balancing work, life and study. Faculty mentors provide advice and guidance on academic and career development from a mid- to long-term perspective. Moreover, in the final year of the program, an appropriate faculty member is assigned as a Capstone Project Supervisor based on the topic chosen by each student. The Capstone Project Supervisor will guide the student from designing a proposal to writing a report in order to complete the student's idea into a Capstone Project in one year. SLGSPH has set up these two types of mentoring systems to support students in pursuing a fulfilling course of study.



ファカルティメンターと実践課題指導教員

入学後、各学生にファカルティメンターという担当教員がつきます。学生はキャリアゴールに合わせた履修科目の相談をはじめ、仕事と学業の両立や生活面など、あらゆる事柄について相談することができ、ファカルティメンターは中長期的な視点で学業およびキャリア形成における助言や指導を行います。

また最終学年時には、各学生が選択するテーマに応じた適切な教員

を、実践課題の指導教員として決定します。実践課題指導教員は、1年間で学生がアイデアからプロジェクトへ仕上げられるよう、計画書の作成から英文のレポート執筆までの指導を一貫して行います。

この2種類のメンター制度を整え、充実した学習を進められるように学生をサポートします。

Message from the Faculty 〈教員からのメッセージ〉

Have you ever asked yourself, "Is this the right way to do things?" You may not even have time to ask if the method used there is the best one for the site in front of you. And you may have given up thinking deeply about it because your elders did it that way and because it seems to be the accepted way. However, those who enroll in St. Luke's GSPH say that when they stop using these traditional techniques and examine the data from their new perspective, they realize that they were using methods that were surprisingly ineffective and that their thoughts and beliefs were distorting reality.

St. Luke's GSPH opens its doors wide to working professionals, training people to analyze data for themselves and make policy decisions based on it, rather than on assumptions and hunches. Public health, in particular, is a discipline that deals with the fundamental issue of human health and welfare. Students who rise to this challenge will acquire more advanced skills. Moreover, studying a topic universal to humanity requires students to look at research trends and work from abroad, sharpening their international sensibilities. Why don't you try such a new experience of "thinking globally"?

「このやり方で良いのだろうか」と、ふと疑問に思ったことはありませんか。忙しいと、その方法が現場にとって最適かどうかを問う余裕もないでしょう。「先輩がそうしていたから」「それが常識だから」と、深く考えることを諦めてしまっているのではないのでしょうか。しかし、聖路加GSPHに入学された方々は、伝統的な手法をやめて、データに基づいて調べてみると、意外と有効ではない方法を使っていたことがわかり、思い込みや信念が現実を歪めていたことに気がついたと言います。

聖路加GSPHは社会人に広く門戸を開き、思い込みや勘ではなく、データを自分で解析して、それに基づいて方針を決定できる人間を育てています。とりわけ公衆衛生は、「人の命と健康」という根源的なテーマを取り扱う学問です。そこに挑戦する学生はより高度な分析力を身につけていきます。そして、人類に普遍的なテーマについて掘り下げるために、海外の研究動向や論文に目を通す必要があり、国際感覚も研ぎ澄まされていきます。「地球規模で考える」そんな新しい体験をしてみませんか。



SATO Satomi
Associate Professor
佐藤 聡美 准教授

We develop

博士後期課程では次のような人材を育成します



- Academics who can support higher education and research in public health and contribute to training a new generation of public health experts
- Independent researchers with diverse expertise in research methodology used to address various public health issues
- Experts in public health who have a mindset and attitude appropriate of a leader who is able to effectively pursue intellectual inquiry into domestic and global health issues with a strong sense of responsibility for improving the human condition
- 公衆衛生の高等教育や研究を支え、公衆衛生の高度専門職業人の育成に貢献する教員
- 公衆衛生の諸問題を解決するための研究方法について多様な専門知識を有する研究者
- 国内外の健康に関する諸問題に取り組む現場で、リーダーにふさわしい考え方や姿勢を持つ公衆衛生の専門家

PhD Courses

博士後期課程 科目一覧

The courses are based on the AY 2023 curriculum.
開講科目は2023年度実績

Required Course

- Doctoral Seminar

Elective Courses

- Strategies in Academic Writing
- Advanced Epidemiology
- Advanced Epidemiology Practicum
- Advanced Biostatistics

- Advanced Biostatistics Practicum
- Biostatistics Seminar
- Survival Analysis
- Environmental Epidemiology
- Infectious Disease Modeling
- Economic Evaluation in Healthcare
- Applied Behavioral Science

必修科目

- Doctoralセミナー

選択科目

- アカデミックライティング法
- 疫学特論
- 疫学特論実習
- 生物統計学特論

- 生物統計学特論実習
- 生物統計学セミナー
- 生存分析
- 環境疫学
- 感染症モデリング
- 医療における経済的評価
- 応用行動サイエンス

Degree and Graduation Requirements

学位と修了要件

Degree

〈学位〉

- Area of Expertise: Public Health Sciences
- Degree: Doctor of Philosophy in Public Health

専門分野: 公衆衛生学専攻
授与学位: 博士 (公衆衛生学)

Graduation Requirements

〈修了要件〉

Duration of Program

〈修業年限〉

The degree will be granted after required credits are earned through course work and successful completion of:

3 years 3年

- University attendance for at least 3 years
- Completing a doctoral dissertation

博士後期課程修了の要件は、必修単位を履修し、下記の要件を満たすこととします。

- 標準修業年限以上在学すること
- 「博士学位論文」の審査に合格すること

AY2022 Publications of the Doctoral Students (Excerpts)

〈2022年度博士後期課程学生の論文掲載例(抜粋)〉

Bibha Dhungel

Research title: Changes in cause-specific mortality trends across occupations in working-age Japanese women from 1980 to 2015: a cross-sectional analysis.

Authors: Dhungel B, Takagi K, Acharya S, Wada K, Gilmour S

Name of journal: BMC Women's Health. 2022;22:44.

Research title: Method-specific suicide trends from 1979 to 2016 among Japanese adolescents

Authors: Dhungel B, Thapa A, Martinez-Rives N, Kuniyasu T, Martin P, Wada K, Gilmour S

Name of journal: Journal of Affective Disorders. 2022;310:129-134.

Research title: Reliability of Early Estimates of the Basic Reproduction Number of COVID-19: A Systematic Review and Meta-Analysis.

Authors: Dhungel B, Rahman MS, Rahman MM, Bhandari AKC, Le P.M, Nushrat A, Gilmour S

Name of journal: International Journal of Environmental Research and Public Health. 2022; 19(18):11613.

Phuong The Nguyen

Research title: Trends in, projections of, and inequalities in non-communicable disease management indicators in Vietnam 2010–2030 and progress toward universal health coverage: A Bayesian analysis at national and sub-national levels.

Authors: Nguyen PT, et al.

Name of journal: Lancet eClinical Medicine. 2022; 51:101550

Research title: The relationship between team dynamics with healthcare coordination and clinical work satisfaction among Commune Health Workers: a Bayesian model averaging study.

Authors: Ngo TT, Nguyen VH, Pham TH, Nguyen VT, Vu DK, Pham MD, Phung D, Tran A, Nguyen PT, et al.

Name of journal: International Journal of Health Planning and Management. 2022; 1-11.

Research title: Trends in lung cancer incidence by gender, histological type and stage at diagnosis in Japan, 1993–2015: A multiple imputation approach.

Authors: Nguyen PT, et al.

Name of journal: International Journal of Cancer. 2022; 1-13.

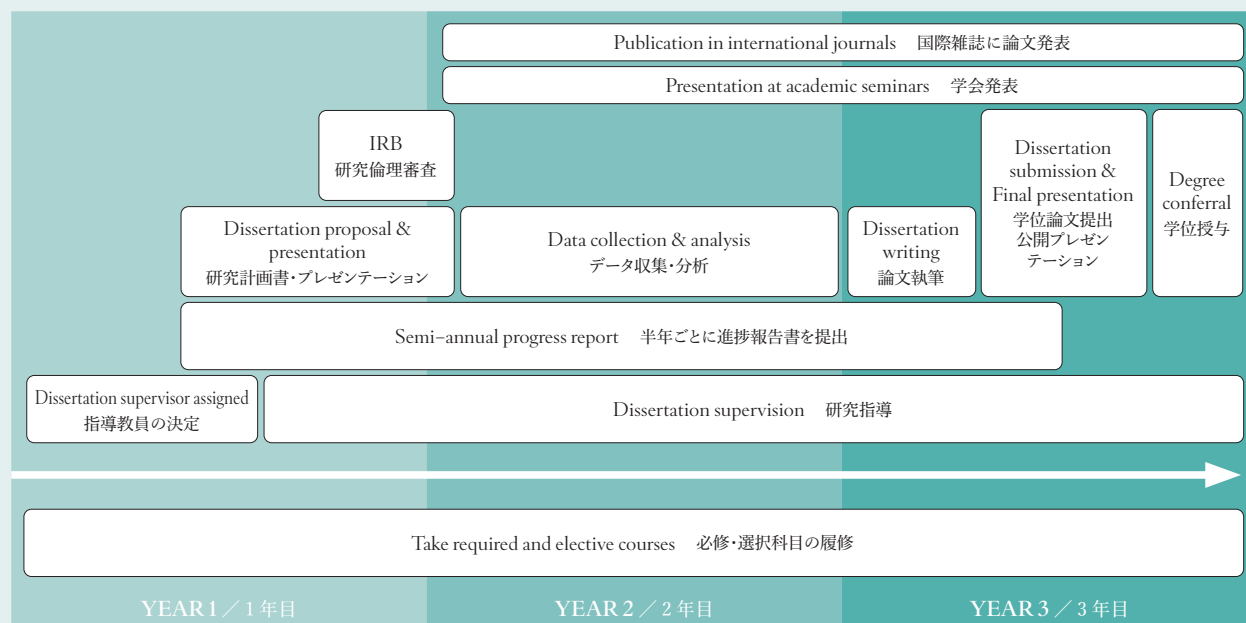
Curriculum Overview

〈カリキュラム概要〉

PhD students gain the academic experience to become full-fledged researchers under the guidance of their supervisors. They are also required to submit progress reports every six months to keep their dissertations on track. This figure shows the timeline of a typical PhD course, broken down by year and research activity.

博士後期課程の学生は、指導教員の指導のもと一人前の研究者となるための学術的な経験を積むことができます。また学位論文の進捗状況を半年に一度報告することで、計画的に進められるプログラムとなっています。

下の図は、博士後期課程の年次と研究活動の進め方の一般的な例を示したものです。



Message from the Faculty 〈教員からのメッセージ〉

The key goal of the GSPH doctoral program is to develop a new generation of highly-skilled public health professionals who are able to show leadership in academic research, and being able to publish papers in international peer-reviewed journals is a core competency for our PhD students to learn. To support this, I try to expose all my students to every aspect of the academic process so that they can become independent researchers able to design, support, conduct and publish their own research ideas.

My students publish their research regularly in highly-ranked international journals. I support them at every stage of the publication process, from research design to final article, to ensure that they are focused on high quality science from project inception to publication with regular feedback and writing guidance – sometimes we pass through 10 or more drafts before their work is complete! This way they can become proficient, independent writers in English (which is their second language in most cases). I also help them with the review process, including inviting them to join peer reviews I conduct so that they can learn how they are done, and with finding grant funding to support publication fees. I believe the success of our students shows that this intensive supervision is effective in producing highly capable researchers who will have a significant future impact on the field.

博士後期課程の重要な目標は、学術研究においてリーダーシップを発揮する次世代の公衆衛生の専門家を育成することであり、国際的な査読付きジャーナルに論文を発表できる能力は学生が学ぶべき核となるものです。そのために、学生には在学中に学術研究のあらゆるプロセスを経験してもらい、自身の研究アイデアをデザインし、支援、実施、発表まで遂行できる一人前の研究者となれるような指導を心がけています。

現に私が指導する学生は、在学中に何度も評価の高い国際ジャーナルに論文を発表しています。研究計画から最終原稿の提出まで彼らが質の高い科学研究に集中して取り組めるよう、私は定期的に学生と意見交換をし、執筆指導を行っています。時には完成までに10回以上の下書きを繰り返すことも。この過程を経て学生は一人で英語の論文が執筆できる研究者へと成長していくのです(ほとんどの学生にとって、英語は第二言語です)。また、私が行う査読に学生にも参加してもらって査読のプロセスを学んでもらうと同時に、必要な研究費を探す支援も行っています。将来公衆衛生の分野に大きな影響を与える有能な研究者を生み出すには、先に述べたような集中的な指導が効果的であるということを、これまでの学生たちの成功が示していると私は考えています。



GILMOUR Stuart
Professor
ギルモア スチュアート 教授

Public Health Disciplines at the GSPH

Academic Disciplines

The faculty of the Graduate School of Public Health (GSPH) covers all major areas of public health. While divided for organizational purposes, faculty of the GSPH widely acknowledge the interdependency of public health disciplines and strive to maximize breadth of training through continual interaction and coordination between discipline categories.

学術分野

本研究科の教員体制は公衆衛生の主要領域をカバーするよう構成されています。教員は分野の垣根を超えて連携を取り合いながら、学生の指導に最大限の効果が発揮されるよう努めています。

EPIDEMIOLOGY 〈疫学〉

Epidemiology involves studying the patterns and distribution of diseases and health-related events within populations in an attempt to understand their determinants and associated factors and apply this knowledge to prevention and control. Infectious and non-infectious diseases are examined from the perspective of etiology, transmission, surveillance, biomonitoring, screening, and health interventions. Studies targeting patient populations can address questions of disease diagnostics, patient prognosis, and treatment/intervention efficacy with the goal of contributing to evidence-based medicine and practice.

疫学は、定義された母集団内における疾病およびその他の健康状態の種類と分布を研究し、それらの決定要因と関連要因を明らかにし、疫病予防や管理に活かすことを目的としています。感染性疾患と非感染性疾患については、病因学、伝染、サーベイランス、バイオモニタリング、スクリーニング、医療介入という観点から研究を行います。患者集団を対象とする研究では、疾病診断、患者の予後、治療／介入の効果等に関する問題に対応することで、エビデンスに基づいた医療と診療に役立つことを目標としています。



NISHI Nobuo
Professor
西 信雄 教授



OHDE Sachiko
Professor
大出 幸子 教授



RAHMAN Mahbubur
Professor
ラーマン マハブール 教授



URAYAMA Kevin
Professor
浦山 ケビン 教授

BIostatISTICS AND BIOINFORMATICS 〈生物統計学・生物情報科学〉

Biostatistics is an essential tool for unmasking patterns and quantifying relationships in population health data, and for evaluating the effect of treatments, interventions and policies on human health. In this discipline, we use the data to understand and improve health policy, to conduct biomedical research, and to properly analyze all forms of epidemiological and clinical data. We also develop new techniques using the latest data science and machine learning tools for bioinformatics, to understand the huge volume of new data becoming available in this field.

生物統計学は、集団の健康データにおけるパターンを明らかにしたり、関係を定量化したり、治療や介入および政策が人間の健康に及ぼす影響を評価するために不可欠なツールです。生物統計学・生物情報科学では、データを使って医療政策を理解・改善したり、生物医学研究を推進したり、あらゆる疫学や臨床のデータを適切に分析する方法を学習します。また、生物情報科学では、膨大な量の新しいデータを理解するため、最新のデータサイエンスおよび機械学習ツールを使用して、新しい技術を開発します。



GILMOUR Stuart
Professor
ギルモア スチュアート 教授



WONG Zoie S.Y.
Associate Professor
ウォン スイー 准教授



ONO Yohei
Assistant Professor
小野 洋平 助教

HEALTH POLICY AND MANAGEMENT 〈医療政策管理学〉

Health policy and management focuses on equity in access to health services as this is indispensable for maintaining and improving the health of the population. Since policy can only be understood within each country's history, the emphasis will be placed on Japan. However, the courses will be based on global concepts and trends so that the contents can be adapted to other countries. The courses also provides practical learning experiences related to developing health policy and advocacy, such as the health policy-making process and politics, and public opinion and the media.

医療政策管理学は、集団の健康の維持・向上を図るうえで不可欠な医療サービスへのアクセスの公平性に焦点を置いています。各国の政策は、その国の歴史的背景に基づいており、それらを踏まえて日本における展開を解説します。同時に、他の国にも応用することができるように、グローバルな枠組みを踏まえて授業を行います。また、医療政策決定プロセスと政治、世論とメディアなど政策提言やアドボカシーにも関連する実践的な学びを提供します。



ONOZAKI Kohei
Professor
小野崎 耕平 教授



IGARASHI Ataru
Adjunct Faculty
五十嵐 中 非常勤講師



HOSHINO Eri
Visiting Associate Professor
星野 絵里 客員准教授

ENVIRONMENTAL HEALTH 〈環境保健学〉

Environmental health is concerned with the role of the environment on human health. The discipline mainly consists of environmental health, environmental epidemiology, toxicology, exposure assessment, risk assessment, risk management, and risk communication. Subject areas include, but are not limited to, health effects of pollutants in the environmental medium (air, water, and soil), climate change, and the built environment.

環境保健学は、環境が人間の健康に及ぼす影響を考える学問です。主に環境疫学、毒物学、曝露評価、リスクアセスメント、リスクマネジメント、リスクコミュニケーションから構成され、人類の生存の根本を支える重要な分野を取り扱います。環境媒体（空気、水、土壌）中の有害物質が健康に与える影響や気候変動、環境測定技術、産業保健などの幅広いトピックを理解し、それらを基に科学的な判断ができるようになることを期待します。



LEE Mihye
Associate Professor
李 美慧 准教授



ONISHI Kazunari
Associate Professor
大西 一成 准教授

Public Health Disciplines at the GSPH

HEALTH AND BEHAVIORAL SCIENCES 〈健康・行動科学〉

Health is inseparable from behavior. It is difficult to change people's behavior even though it contributes to health. Why does this happen? Students will become familiar with a wide range of theory, research, and practice that can help them understand the determinants of and mechanisms underlying health behavior. A primary focus of our activities will be on giving students the skills in real-world design and implementation of healthcare interventions which can be applied within everyday contexts.

健康を行動から切り離すことはできません。行動が健康に寄与するとしても、人々が行動を変えるということはそうたやすくありません。どうしてなのでしょう。学生は健康行動に潜む決定因子と機序について理解するために、幅広い理論、研究、実践について学びます。演習においては、実際に使えるスキルの獲得とヘルスケアの介入方法の理解に主眼を置いています。



TSURUWAKA Mari
Professor
鶴若 麻理 教授(看護学研究科兼任)



SATO Satomi
Associate Professor
佐藤 聡美 准教授



MATSUMOTO-TAKAHASHI
Emilie Louise Akiko
Junior Associate Professor
高橋(松本)エミリー 講師



KATO Tsuguhiko
Visiting Associate Professor
加藤 承彦 客員准教授

GLOBAL HEALTH SCIENCES 〈国際保健科学〉

In the 21st century, globalization has been rapidly progressing even in the field of health. Infectious disease outbreaks spread easily beyond borders due to global level rapid and mass movements, a variety of health crises are increasing due to natural disasters attributed to global environmental changes and social and economic disparities are widening affected by political and economic turmoil. With these changes, the concept of global health has been shifting to the perspective that all the countries and organizations should work together to protect and promote the health of the people in the world hand in hand. We place effort in nurturing professionals who can address public health on the global scale.

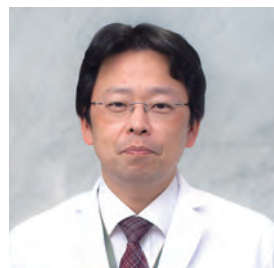
21世紀に入り、グローバル化は健康の分野においても急速に進んでいます。モノや人の移動により感染症のアウトブレイクは国境を越え、地球環境の変化による自然災害がもたらす健康被害は増加し、政治経済の影響を受けた社会的格差が拡大しています。このため国際保健の概念は、どの国や組織も同じ立場で世界のすべての人々の健康を考えるという視点に変化しつつあります。本学の国際保健科学分野は、公衆衛生を地球規模で考えることができる人材の育成に取り組んでいます。



OTA Erika
Professor
大田 えりか 教授(看護学研究科兼任)



YASUOKA Junko
Visiting Professor
安岡 潤子 客員教授



OHMAGARI Norio
Adjunct Faculty
大曲 貴夫 非常勤講師

INTERDISCIPLINARY SCIENCES 〈学際健康科学〉

The success of public health relies on its interdisciplinary nature, and the extent of sub-disciplines beyond those represented by the major fields listed above is significant. In addition to courses that appropriately fall within the traditionally recognized core areas of public health, the GSPH continually strives to expand the selection of interdisciplinary topics that can help to broaden and enhance the public health perspectives of the student body.

公衆衛生学は学際的な学問であるという性質上、主要分野に加え、その他の専門領域を学ぶことも重要となります。本研究科は従来、公衆衛生の主要分野といわれてきた分野に加え、多彩な専門領域を学べる分野を設定し、学生に公衆衛生学における幅広い知識や能力をさらに深めてもらいたいと考えています。



DA SILVA LOPES Katharina
Junior Associate Professor
ダシルヴァ ロペス カタリナ 講師

Cooperative Graduate School System 〈連携大学院方式〉

This is an education program in which researchers from a research institution are appointed as visiting professors, while students receive research instruction at the research institution with the latest facilities and resources. Under this program, we commission lectures and student research supervision to visiting professors at the National Institute for Environmental Studies and the National Cancer Center.

連携大学院方式とは

協定を締結した研究機関の研究者を客員教員（連携教員）に迎え、学生が最新の設備や機能を有する研究機関において研究指導等を受けることができるというシステムです。本学ではこの方式を利用して、国立環境研究所や国立がん研究センターに所属する連携教員に講義や学生の研究指導を委嘱しています。

National Institute for Environmental Studies 国立研究開発法人 国立環境研究所



NAKAYAMA Shoji
Visiting Professor
中山 祥嗣 客員教授
国立環境研究所

National Cancer Center Japan 国立研究開発法人 国立がん研究センター



KATANODA Kota
Visiting Professor
片野田 耕太 客員教授
国立がん研究センター



SHIMAZU Taichi
Visiting Professor
島津 太一 客員教授
国立がん研究センター

Academic Calendar

学事暦

April	May	June	July
<ul style="list-style-type: none"> Entrance Ceremony New Student Orientation 	<ul style="list-style-type: none"> Capstone Project Proposal Presentation (MPH) Doctoral Dissertation Final Examination (Fall Enrollment) GSPH Open Campus and Seminar 	<ul style="list-style-type: none"> Educational Support Grant Guidance Entrance Exam (PhD Fall Enrollment) 	<ul style="list-style-type: none"> Homecoming Day (Jul. to Aug.) Mini Open Campus (Jul. to Aug.)
<ul style="list-style-type: none"> 入学式 新入生オリエンテーション 	<ul style="list-style-type: none"> 実践課題研究計画発表会(MPH) 博士論文最終試験(秋季入学者) オープンキャンパス／セミナー 	<ul style="list-style-type: none"> 学生生活支援ガイダンス 入学試験(博士秋季入学) 	<ul style="list-style-type: none"> ホームカミングデー(7～8月開催) ミニオープンキャンパス(7～8月開催)
			
August	September	October	November
<ul style="list-style-type: none"> Commencement Ceremony (Fall Enrollment) Summer Break 	<ul style="list-style-type: none"> PhD Fall Enrollment Entrance Exam (Spring Enrollment) 	<ul style="list-style-type: none"> GSPH Open Campus and Seminar 	<ul style="list-style-type: none"> School Festival
<ul style="list-style-type: none"> 修了式(秋季入学者) 夏季休暇 	<ul style="list-style-type: none"> 博士後期課程秋入学 入学試験(春季入学) 	<ul style="list-style-type: none"> オープンキャンパス／セミナー 	<ul style="list-style-type: none"> 白楊祭
			
December	January	February	March
<ul style="list-style-type: none"> Doctoral Dissertation Final Examination (Spring Enrollment) Christmas Eve Service Mini Open Campus (Dec. to Jan.) 	<ul style="list-style-type: none"> Research Activities/Internship (on request) Entrance Exam (Spring Enrollment) 	<ul style="list-style-type: none"> Capstone Project Final Presentation (MPH) Entrance Exam (Spring and Fall Enrollment) 	<ul style="list-style-type: none"> Commencement Ceremony (Spring Enrollment)
<ul style="list-style-type: none"> 博士論文最終試験(春季入学者) クリスマス礼拝 ミニオープンキャンパス(12月～1月開催) 	<ul style="list-style-type: none"> 研究調査／インターンシップなど 入学試験(春季入学) 	<ul style="list-style-type: none"> 実践課題最終報告発表会(MPH) 入学試験(春季入学・秋季入学) 	<ul style="list-style-type: none"> 修了式(春季入学者)
			

Career Support Seminar

〈キャリア支援セミナー〉



As part of our student career support activities, we regularly hold career support seminars. We invite speakers who are at the forefront of their field to talk about their work from the perspective of actually employing MPH holders. In AY 2022, career support seminars were held for Tokyo Metropolitan Public Health Physicians and the Ministry of Health, Labour and Welfare Medical Officer Program. In addition, we invited Mr. Roberto Benes, Director of UNICEF (United Nations Children's Fund) Tokyo Office, to talk about UNICEF's mission and activities, and to provide a detailed explanation of the skills required for career development at UNICEF and other UN agencies.

学生のキャリア支援の一環として、定期的にセミナーを開催しています。第一線で活躍する方々を講師にお招きして、実際にMPHホルダーを採用する立場として仕事内容についてお話いただきます。2022年度は、東京都公衆衛生医師、厚生労働省 医系技官のキャリア支援セミナーを開催しました。さらに、ユニセフ(国連児童基金)東京事務所代表ロベルト・ベネス氏をお招きして、ユニセフの使命、実際の活動、ユニセフを含む国連機関でのキャリア形成に必要なスキルなどについて詳しくご説明いただきました。

Tuition and Fees

〈学費および経費/2023年度〉

[MPH]専門職学位課程

(JPY 円)

	1-year program	2-year program	3-year program
Entrance Fee 入学金(入学時のみ)	400,000	400,000	400,000
Annual Tuition 授業料/年	1,700,000	1,200,000	800,000
Annual Facility Maintenance Fee 施設維持費/年	300,000	300,000	300,000

[PhD]博士後期課程

(JPY 円)

Entrance Fee 入学金(入学時のみ)	400,000
Annual Tuition 授業料/年	1,200,000
Annual Facility Maintenance Fee 施設維持費/年	300,000

Tuition for the semester and a half of the Facility Maintenance Fee should be paid by the beginning of each new semester. Tuition and other fees are reviewed annually by the University Board of Trustees and are subject to change.

授業料および施設維持費は、1年分を2期に分けて納付いただきます。学費等は、毎年理事会によって見直され、変更となる場合があります。

Japanese Employment Insurance Support Fund for Practical Training Courses

〈専門実践教育訓練給付金〉

1-year and 2-year MPH programs are accredited by the Ministry of Health, Labour and Welfare for the Japanese employment insurance support fund for practical training courses. If certain conditions are met, some of the academic fees (up to 400,000 JPY/year) will be provided up to the standard duration of each program by Japanese employment insurance.

■ For more details, please contact the nearest public employment office (HelloWork).

専門職学位課程(1年/2年コース)は専門実践教育訓練給付制度厚生労働大臣指定講座です。専門実践教育訓練給付制度とは、一定の条件を満たす方が厚生労働大臣の指定を受けた教育訓練講座を自己負担で受講したときに、教育訓練にかかった経費(入学料や受講料など)の一定の割合金額(最大40万円/年)について、ハローワークから給付金の支給を受けられるという制度です。

■ 受給資格の確認および申請に必要な手続きにつきましては、最寄りのハローワークにお問い合わせください。

Frequently Asked Questions

〈よくいただく質問〉

Q.1 What level of English ability and knowledge are required? どの程度の英語力・知識が必要なのでしょう?

A.1 Your English will improve a lot over the course of the program, so you don't need to be perfect at the entrance exam, but you need to be able to express yourself and explain your thoughts in English when writing and talking about public health to pass the entrance exam.

The following scores are suggested as standard for taking courses in English.

TOEFL (iBT) score of 80 or higher, TOEFL (PBT) score of 550 or higher, TOEIC score of 800 or higher, IELTS 6.0 or higher.

In the actual classes, you need to be able to understand lectures, read papers, and participate in discussions.

英語力は入学後プログラムを進めていくうちにかなり上達しますので、入試の段階で完璧である必要はありません。入試では公衆衛生に関する短い論文を読み、それを理解し自分の意見を述べること、質問に回答できることが求められます。公衆衛生について、英語で自分の考えを表現し、説明できるように準備してみてください。

英語で授業に参加するための基準として、以下のスコアを推奨しています。

Q.2 Is it possible to take the course while working full time? フルタイムで働きながら、受講することは可能でしょうか?

A.2 YES. We have designed the course for working adults. Classes are from 3:00-8:30 pm. Almost all daytime classes are recorded for on-demand viewing. Supervision and consulting can be online (Zoom etc). We value work/life balance, and understand the needs of working professionals.

もちろん可能です。本研究科のカリキュラムは働きながら通学する社会人の方向けに設計されています。授業の開講時間は15:05～20:15で、日中に開講される授業はオンデマンドで視聴できるよう授業録画の配信を行います。指導教員との相談はオンライン(Zoomなど)でも可能です。これまでも多くの学生が働きながらプログラムを受講してきました。

Q.3 Is it possible to take almost all classes online? すべての授業をオンラインで受講することはできますか?

A.3 YES. As shown on page 13, online classes using Zoom (some recorded materials) are offered in all courses which allows students who live far away or who cannot come to the university at the same time every week to participate in lectures. Students can also consult with their supervisors online. However, since our program is essentially an in-class program designed to make it easier for working professionals to study while working, students may occasionally be asked to come to the school in person for classes and/or presentations. In such cases, faculty members will inform you in advance.

P.13にある通り、Zoomを使用したオンライン双方向授業(一部録画視聴型授業)をすべての科目で取り入れているため、遠方にお住まいの方や毎週同じ時間に大学に来ることができない方も授業に参加することが可能です。また指導教員との相談をオンラインで行うこともできます。ただし社会人の方が働きながら修学しやすいように設計された通学制のプログラムであるため、授業やプレゼンテーションのため大学に来校を求める場合もあります。その際は教員から事前にご連絡します。

“Mid-Term Plan 2030” based on new fundamental policies

新たな基本方針にもとづく「中期計画2030」

St. Luke's International University has established the new fundamental policies and a mid-term plan for its operations. Mid-Term Plan 2030 has incorporated People-Centered Care (PCC)*.

聖路加国際大学は新たな運営の基本方針と中期計画を策定しました。中期計画2030は「市民主導型ケア」と訳されるPeople-Centered Care (PCC)*を取り入れました。

For Students

Pursuance of “the art of knowledge, understanding, and love”

1. Build an educational management system that realizes learner-oriented education.
2. Engage in educational reforms (including educational DX) with an eye to the changing times.
3. Support students in their diverse careers.

『知と感性と愛のアート』の追求

1. 学修者本位の教育を実現する教学マネジメントを構築します。
2. 時代の変化を見据えた教育改革(教育DXを含む)に取り組みます。
3. 学生の多様なキャリアを支援します。

With Community

Walk with the community

4. Work on lifelong education in the era of 100 years of life.
5. Work to contribute to SDGs.

コミュニティと共に歩む

4. 人生100年時代の生涯教育について取り組みます。
5. SDGsへの貢献に取り組みます。

With Staff

Value people

6. Work to optimize an educational and research organization that realizes performance improvement.
7. Improve the research environment (including DX promotion).
8. Engage in measures that improve the work engagement of faculty and staff.

人を大切にする

6. パフォーマンス向上を実現する教育研究組織の最適化に取り組みます。
7. 研究環境の向上(DX推進含む)を図ります。
8. 教職員のワーク・エンゲージメント向上施策に取り組みます。

For The Future

Connect value to the next generation

9. Establish an internal quality assurance system in line with the VUCA* era.
10. Work to strengthen finances and improve organizational resilience.

次世代へ価値をつなぐ

9. VUCA*時代に即した内部質保証体制を構築します。
10. 財務強化と組織レジリエンスの向上に取り組みます。

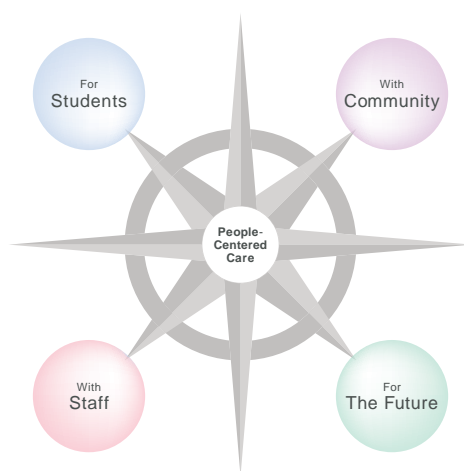
*VUCA: Volatility(変動性)・Uncertainty(不確実性)・Complexity(複雑性)・Ambiguity(曖昧性)

※What is People-Centered Care (PCC)?

PCC is citizens taking the initiative and partnering with healthcare professionals to improve health issues. This is a new form of care that St. Luke's International University has been pioneering since 2003. In 2007, the World Health Organization (WHO) identified PCC as one of its initiatives to develop user-centered care for healthcare services, about which they continue to conduct educational activities.

※People-Centered Care(PCC)とは

市民が主体となり、保健医療従事者とパートナーを組み、健康問題の改善に向けて取り組むことです。2003年から、聖路加国際大学が先駆的取り組みとして進めてきた新たなケアの形で、WHO(世界保健機関)においても、2007年に保健医療サービスの利用者を中心としたケアを発展させるための取り組みの1つとして「PCC」が挙げられ、啓発活動が行われています。



Please see here for more information on Mid-Term Plan 2030.
中期計画2030の詳細はこちらをご覧ください。



Mission of the University

大学の理念 [大学学則第1条]

This university, based in Christian principles, aims to contribute to the health and welfare of all people, both domestically and globally, through its educational, academic, and practical activities in the fields of nursing and public health.

本学はキリスト教精神に基づき、看護保健・公衆衛生の領域において、その教育・学術・実践活動を通じて、国内外のすべての人の健康と福祉に貢献することを目的とする。

Mission of the Graduate School

大学院の理念 [大学院学則第1条]

The mission of the Graduate School is to investigatively explore nursing and public health theory and practice to ensure that every individual involved can grow inherent academic insight and dynamic practical skills/research capabilities to be applied to the advancement of humankind.

本学大学院は、看護学・公衆衛生学の理論および応用を教授研究し、深奥な学識と高度な実践・研究能力を養い、文化の進展に寄与することを目的とする。

Mission of the Graduate School of Public Health

研究科の理念 [公衆衛生大学院学則第3条第4項]

The mission of the Graduate School of Public Health is to contribute to the maintenance and promotion of human health in Japan as well as globally. This will be achieved by providing the highest quality of graduate level public health education and training, in line with global standards, to highly motivated individuals and cultivating their critical thinking and problem-solving skills to address a variety of domestic and foreign problems.

医療・保健分野における高度な専門知識の修得および国内外の諸問題をグローバルスタンダードに照らし合わせて解決する能力の育成により、社会における人間の健康と幸福の保持・増進に寄与する公衆衛生分野の高度専門職業人を養成することを目的とする。

DIPLOMA POLICY

学位授与方針(ディプロマ・ポリシー)
(聖路加国際大学 教育に係る方針等に関する規程 別表2)

MPH Professional Degree Program

専門職学位課程

In order to produce highly specialized professionals in public health who will contribute to the maintenance and promotion of societal health, our comprehensive educational curriculum will cover mathematics/science, social science, and humanities, as well as various ethical aspects pertinent to medicine and public health. Individuals receiving a degree from the school can be expected to have the skills described below:

1. The ability to scientifically analyze and evaluate various public health issues in light of the changing environment surrounding medicine, health, and welfare
2. The ability to evaluate and develop strategies for solving a variety of foreign and domestic issues in line with global standards in the fields of medicine, health, and welfare
3. Acquisition of practical skills and techniques required of a public health professional, including those commonly used in epidemiology/biostatistics, and qualitative analysis methods
4. The ability to display leadership in practical public health activities

社会における人間の健康と幸福の保持・増進に寄与する高度専門職業人を養成するため、数理学・社会科学・人文科学を包括し、医療と保健、福祉の有効性・効率性・倫理性などに関する教育を行う。本研究科にて学位を授与された者は以下に述べるような能力を保持することが期待される。

1. 医療・保健・福祉を取り巻く環境の変化を踏まえ、公衆衛生上の諸問題を科学的に分析・評価する能力(広い視野で医療・保健・福祉をとらえ、科学的に分析する能力)
2. 医療・保健・福祉の分野における国内外の諸問題をグローバルスタンダードに照らし合わせて評価・解決する能力(国際性および問題解決力)
3. 公衆衛生分野における高度専門職業人に必要な実践的技術・能力(疫学・生物統計学等、定性的、定量的分析方法の専門知識・技能)
4. 公衆衛生の実践活動においてリーダーシップを発揮できる能力(リーダーシップ)

Doctoral Degree Program

博士後期課程

We educate future researchers who generate new findings that contribute to the maintenance and promotion of human health and well-being, as well as educators who are involved in the training of younger generations. We teach advanced research methodologies that can be applied to health care fields, so that new scientifically justifiable findings in health and welfare that are effective, efficient, and ethical can be generated. Students graduating from the GSPH with the doctoral degree will possess:

1. The ability to conduct advanced research and to effectively communicate research ideas and findings
2. The potential to become an independent researcher who will develop future research themes
3. Knowledge, skills, and attitude required for a leading researcher/educator
4. Advanced knowledge and skills to translate public health research into public health policy and practice

人間の健康と幸福の保持・増進に寄与する新たな知見を研究する研究者、また後進の教育に携わる教育者を育成する。先進的な数理学・社会科学・人文科学の方法論を教育し、医療と保健、福祉の有効性・効率性・倫理性などに対して科学的に探索された新たな知見を生成することができる教育を提供する。本研究科にて学位を授与された者は、以下に述べるような能力を保持することが期待される。

1. 先進的研究を実施し、研究の着想や調査結果を効果的に伝達する能力
2. 自立した研究者として今後の研究課題を展開する潜在能力
3. 先導的な研究者/教育者に求められる知識、技能と姿勢
4. 公衆衛生分野の研究を政策と実践に変換するための高度な知識と技術

CURRICULUM POLICY

教育課程編成・実施方針(カリキュラム・ポリシー)
(聖路加国際大学 教育に係る方針等に関する規程 別表3)

MPH Professional Degree Program

専門職学位課程

1. Research courses are designed to train leading professionals who contribute to the maintenance and promotion of society's health and well-being. Concrete goals are set according to the students' diverse range of educational backgrounds, with a systematic curriculum that combines an emphasis on practicum, group projects, and active learning with lectures, case studies, field work, and internship. St. Luke's International Hospital also provides a location for practical experience where students can receive hands-on training related to cutting edge clinical research such as in the field of clinical epidemiology and the assessment and improvement of medical care.
2. According to the Council on Education for Public Health (CEPH), a US accreditation body for public health schools and programs, five core disciplines include a foundation of biostatistics, epidemiology, medical management studies, social and behavioral sciences, environmental health sciences. At GSPH the systematic curriculum consists of eight fields of study: epidemiology, biostatistics and bioinformatics, medical policy and management, health and behavioral sciences, environmental health sciences, international health sciences, and interdisciplinary health sciences, including the five basic fields of biostatistics, epidemiology, health care management, social and behavioral sciences, environmental health and integrated subjects that include practical problem research. A world-class curriculum conforming to CEPH certification standards is also provided based upon completion of the stipulated 42 credit hours.
3. Standard curriculum of this program is a two-year program, but a one-year program that efficiently supplies public health knowledge and technique is also available for those who have completed a 6-year undergraduate degree for national qualifications (doctor, dentist, pharmacist and veterinarian), a master's degree in medical health or welfare-related fields or a doctorate is another field, depending on individual achievement. For this curriculum, the practicum theme is decided upon acceptance and a student is assigned to a laboratory while completing required courses and electives in the first term, focusing on the practicum theme while completing remaining courses in the second term.
4. In order to make it easier for students to study, classes will be held mainly on weekday evenings and on Saturdays. In addition, to enable students to participate in classes from off-campus, such as from work or home, interactive classes using E-learning will be conducted.

1. 社会における人間の健康と幸福の保持・増進に寄与する高度専門職業人を養成するため、多様な背景をもつ学生の経歴に応じた具体的な目標を定め、演習やグループワークなどのアクティブラーニングを中心におきつつ、講義やケーススタディ、フィールドワークやインターンシップなどを組み合わせた体系的な教育課程を編成する。また、聖路加国際病院を中心とする実践の場を提供することにより、「臨床疫学」分野をはじめとする最先端の臨床研究や医療の質の評価・向上に係る実践を学ぶ機会を提供する。
2. 国際的な公衆衛生教育プログラムの認定機関である米国公衆衛生教育協会Council on Education for Public Health(以下、CEPH)において基本5領域とされる「生物統計学」「疫学」「医療管理学」「社会・行動科学」「環境保健科学」を含む、「疫学」「生物統計学・生物情報科学」「医療政策管理学」「健康・行動科学」「環境保健学」「国際保健科学」「学際健康科学」および実践課題研究を含む「統合科目」の8分野から体系的な教育課程を構成する。また、修了要件単位数をCEPHの認証基準である42単位とすることにより、CEPH認証基準に準拠した世界水準のカリキュラムを提供する。
3. 本教育課程の標準は2年コースであるが、2年以上の常勤職の実務経験を有する医療・保健・福祉分野の修士課程(または6年制課程)以上の学位保持者については、その実績に鑑み、効率的・効果的に公衆衛生学の知識と技術を付与する、1年コースを設置する。これは、入学時に実践課題のテーマを確認したうえで、学生を研究室に配属するとともに、前期に必修科目と選択科目を履修し、後期は残りの必修科目と選択科目および実践課題のテーマに集中した履修を行うカリキュラムとする。
4. 本教育課程は社会人を中心に受け入れるため、学生がより修学しやすいよう、主に平日の夜間や土曜日に授業を実施する。また、学生が勤務先や自宅など学外からでも授業への参加を可能とするため、e-learningを用いた双方向授業を実施する。

The curriculum aims to provide students with advance-level training to become researchers who can lead efforts in generating and communicating high-quality scientific evidence for the promotion of human health and well-being in Japan and globally, as well as the skills to contribute to the education of younger generations. This will be achieved through a curriculum in line with global standards that includes a combination of advance-level courses in public health disciplines and a doctoral dissertation.

1. The required Doctoral Seminar course taken in the first year will provide an overview of research approaches and opportunities to explore research areas to help students refine dissertation project ideas and goals. Additional coursework needs to be completed from among advance-level elective courses which emphasize problem-solving approaches and application of research methodologies in epidemiology, biostatistics, environmental health and behavioral science.
2. The doctoral dissertation is an extensive final written product that describes an original piece of scientific research and demonstrates a level of critical thinking and problem-solving ability required of a doctoral-level academic in public health. Dissertation work is expected to be of scientific publication quality.
3. The duration of the doctoral degree program is three years during which time coursework and a dissertation needs to be completed. Dissertation activities will officially commence after submission and committee approval of a dissertation proposal during the second semester after enrollment. A progress report presentation is required midway through the program, and a final dissertation presentation and defense will take place at the end of the program.
4. Classes are held mainly on weekday evenings and on Saturdays to help students find a suitable work-life-study balance. Moreover, classes incorporate the use of online educational platforms for remote access capabilities and integrates lecture-based and active-learning approaches to achieve maximal learning effectiveness. Students will have a faculty dissertation supervisor who can provide close guidance on dissertation activities and other academic and professional development goals.

本研究科博士後期課程は、国内外における人間の健康と幸福の維持・促進に必要な質の高い科学的エビデンスを生成し伝達する取り組みを牽引できる研究者、また後進の教育に貢献する教育者を育成することを目的とする。この目的を達成するために、公衆衛生分野の高度な授業科目と博士論文を組み合わせた、グローバルスタンダードに沿ったカリキュラムを構成する。

1. 初年度必修科目の「Doctoralセミナー」では、博士論文のアイデアと目標を明確にするため、研究方法の概要と、研究分野やトピックを探索する機会を提供する。このほか、疫学、生物統計学、環境保健学、行動科学分野から選択科目を履修し、問題解決法、研究方法論の応用を強化する。
2. 博士論文は、公衆衛生分野の博士号保持者に必要とされる批判的思考および問題解決能力を示す、最終課題である。提出論文は学術誌掲載に値する高い質を持つことが期待される。
3. 博士後期課程の標準修業年限3年間に、修了要件単位数の取得と博士論文執筆を完了する。博士論文の執筆は、研究計画書を提出し、審査委員会からの承認を得た後、正式に開始する。中間報告により進捗状況を確認し、課程修了時に最終報告と口頭試問を行う。
4. 学修と仕事や生活とのバランスに配慮し、授業は主に平日の夜と土曜日に実施する。また、オンライン教育プラットフォームを活用して遠隔地からの学修を可能にし、講義とアクティブラーニングを融合して学修効果を最大限に発揮する環境を提供する。専任の指導教員が各学生につき、論文執筆活動や学術的・専門的能力の獲得について綿密に指導を行う。

ADMISSIONS POLICY

学生の受け入れ方針（アドミッション・ポリシー）
（聖路加国際大学 教育に係る方針等に関する規程 別表4）

MPH Professional Degree Program

専門職学位課程

The Graduate School of Public Health aims to cultivate professionals who are grounded in foundational public health knowledge and competencies, able to clearly identify problems and develop solutions for the promotion of population health and well-being both domestically and globally. We aim to nurture professionals who can inspire, collaborate and innovate in advancing global efforts to promote health and prevent disease.

In line with the mission of the university, we welcome students of various backgrounds believing that diversity promotes an atmosphere of mutual respect and enhances the educational experience and environment. Regardless of background, recruitment will focus on selecting candidates with a vision for and commitment to public health and requisite qualities that demonstrate potential to excel in this academic pursuit, such as those listed here.

1. A strong interest in medicine, health or welfare, and a vision for how to improve health and well-being
2. The ability to think critically on diverse topics and learn new ideas, respect differing opinions and keep an open mind about novel multidisciplinary approaches to problem-solving
3. Appropriate fundamental knowledge in mathematics, statistics or scientific reasoning, and the ability to critically assess reports, publications and public data to make clear judgments based on their understanding
4. Experience in problem-solving, project management or other aspects of personal or professional life requiring evaluation and development of solutions to complex problems
5. Clear objectives for their academic endeavor in the context of existing or future professional goals in public health

国内外の人々の健康と福祉の維持と促進のため、公衆衛生学の知識・能力に基づき、革新的な問題解決策を提案できる高い専門性を身に付けた人材を育成する。また、健康促進・疾病予防の推進を目的とした世界的な活動に積極的に貢献し、周囲を鼓舞し、協調し、変革を起こすことのできる専門家を育成する。本学の使命に則り、多様性が相互尊重の雰囲気を作り出し、教育経験と学習環境を向上させるという観点から、本教育課程では、公衆衛生に対する使命感と将来展望を持つ多種多様な経歴を持つ以下のような人材を受け入れる。

1. 医療・保健・福祉に強い関心があり、健康と福祉の改善に展望を有する者
2. 多様なトピックを批判的に吟味し、新しいアイデアを学習し、異なる意見を傾聴・尊重し、問題解決に広い視点で学際的にアプローチする能力を有する者
3. 数学、統計または科学的推論に関する基礎知識を持ち、エビデンスに基づいて総合的に判断する能力を有する者
4. 個人または職業上の経験の中で、問題解決、プロジェクト管理、または複雑な問題解決、評価の経験を有する者
5. 公衆衛生における将来の役割または専門的目標に照らした学術的取り組みに関する明確な目標を有する者

Doctoral Degree Program

博士後期課程

In order to maintain and promote human health and welfare, we will educate future researchers who aim to generate cutting-edge scientific knowledge for solving public health problems, show leadership in development of program and policy initiatives, and become future educators. Our school promotes an atmosphere of mutual respect and accepts students from diverse backgrounds who have a strong ethical commitment to improving human health and have:

1. A strong interest in advanced research and methods for solving problems in human health and well-being
2. The ability to develop new ideas and concepts, synthesize diverse opinions to form new perspectives and develop multidisciplinary approaches to problems in health
3. Fundamental knowledge in public health, social science or health care, and the ability to combine knowledge from across these disciplines to assess complex problems
4. Clear objectives to turn academic knowledge and skills into improvements in human health and welfare

We accept students from diverse backgrounds in order to provide an enriching academic environment of the highest global standard to solve problems inside and outside Japan in human health and welfare.

国内外の人々の健康と福祉を維持・促進するために、社会問題の解決を目的とした最先端の科学的知識を創出し、健康政策の策定においてリーダーシップを発揮し、将来の教育者となりえる将来の研究者を育成する。以下の通り、本学の使命に則り、相互尊重の雰囲気を作り出し、人間の健康を改善することに強い使命感を持つ多種多様な経歴を持つ人材を受け入れる。

1. 人間の健康と福祉の問題を解決するため、先進的な研究と方法論に強い関心を持つ者
2. 新しいアイデアや概念、多様な意見を統合した新しい視点を持ち、健康に関わる社会問題について学際的に取り組むことができる能力を有する者
3. 公衆衛生、社会科学、またはヘルスケアにおける適切な基礎知識、およびこれらの分野全体からの知識を組み合わせることで複雑な問題を評価する能力を有する者
4. 学術的な知識と技術で人間の健康と福祉の向上に貢献するという明確な目標を有する者

国内外の人間の健康と福祉の問題解決を目的に、世界最高水準の豊かな学術環境を提供するため、多様な背景を持つ学生を積極的に受け入れる。

Skills and Attitude Expected of a Diploma Policy		Before/After Admission	As a student	Graduation
University Level	<p>MPH Professional Degree Program</p> <p>In order to produce highly specialized professionals in public health who will contribute to the maintenance and promotion of societal health, our comprehensive educational curriculum will cover mathematics/science, social science, and humanities, as well as various ethical aspects pertinent to medicine and public health. Individuals receiving a degree from the school can be expected to have the skills described below:</p> <ol style="list-style-type: none"> 1. The ability to scientifically analyze and evaluate various public health issues in light of the changing environment surrounding medicine, health, and welfare 2. The ability to evaluate and develop strategies for solving a variety of foreign and domestic issues in line with global standards in the fields of medicine, health, and welfare 3. Acquisition of practical skills and techniques required of a public health professional, including those commonly used in epidemiology/biostatistics, and qualitative analysis methods 4. The ability to display leadership in practical public health activities 	<ul style="list-style-type: none"> • Entrance Examination • Contents of Application Documents 	<ul style="list-style-type: none"> • Research Plan • Retention Rate • Rate of students that take time off • Dropout Rate • Student Life Survey (Satisfaction Survey) 	<ul style="list-style-type: none"> • Capstone project/ Thesis • Number of Degrees Awarded • Employment Rates/ Rate of students pursuing further education
Curriculum Level		<ul style="list-style-type: none"> • Entrance Examination • Contents of Application Documents 	<ul style="list-style-type: none"> • Research Plan • Rate of students that take time off • Dropout Rate • Learning Record (Portfolio) • Course Evaluation Survey 	<ul style="list-style-type: none"> • Capstone project/ Thesis • Approval of graduation • Employment rate/ Rate of students pursuing further education • Graduation survey
Course Level	<p>Doctoral Degree Program</p> <p>We educate future researchers who generate new findings that contribute to the maintenance and promotion of human health and well-being, as well as educators who are involved in the training of younger generations. We teach advanced research methodologies that can be applied to health care fields, so that new scientifically justifiable findings in health and welfare that are effective, efficient, and ethical can be generated. Students graduating from the GSPH with the doctoral degree will possess:</p> <ol style="list-style-type: none"> 1. The ability to conduct advanced research and to effectively communicate research ideas and findings 2. The potential to become an independent researcher who will develop future research themes 3. Knowledge, skills, and attitude required for a leading researcher/ educator 4. Advanced knowledge and skills to translate public health research into public health policy and practice 		<ul style="list-style-type: none"> • Recognition of Units • Examinations • Course Evaluation Survey 	

DPで求められる資質・能力		入学前・直後	在学中	卒業時
大学レベル	<p>[専門職学位課程]</p> <p>社会における人間の健康と幸福の保持・増進に寄与する高度専門職業人を要請するため、数理学・社会科学・人文科学を包括し、医療と保健、福祉の有効性・効率性・倫理性などに関する教育を行う。本研究科にて学位を授与された者は、以下に述べるような能力を保持することが期待される。</p> <ol style="list-style-type: none"> 1. 医療・保健・福祉を取り巻く環境の変化を踏まえ、公衆衛生上の諸問題を科学的に分析・評価する能力(広い視野で医療・保健・福祉をとらえ、科学的に分析する能力) 2. 医療・保健・福祉の分野における国内外の諸問題をグローバルスタンダードに照らし合わせて評価・解決する能力(国際性および問題解決力) 3. 公衆衛生分野における高度専門職業人に必要な実践的技術・能力(疫学・生物統計学等、定性的、定量的分析方法の専門的知識・技能) 4. 公衆衛生の実践活動においてリーダーシップを発揮できる能力(リーダーシップ) 	<ul style="list-style-type: none"> • 各種入学試験 • 出願書類の記載事項 	<ul style="list-style-type: none"> • 研究計画書 • 進級率 • 休学率 • 退学率 • 学生生活実態調査(満足度調査) 	<ul style="list-style-type: none"> • 学位論文 • 学位授与数 • 就職率/進学率
教育課程レベル	<p>[博士後期課程]</p> <p>人間の健康と幸福の保持・増進に寄与する新たな知見を研究する研究者、また後進の教育に携わる教育者を育成する。先進的な数理学・社会科学・人文科学の方法論を教育し、医療と保健、福祉の有効性・効率性・倫理性などに対して科学的に探索された新たな知見を生成することができるよう教育を提供する。本研究科にて学位を授与された者は、以下に述べるような能力を保持することが期待される。</p> <ol style="list-style-type: none"> 1. 先進的研究を実施し、研究の着想や調査結果を効果的に伝達する能力 2. 自立した研究者として今後の研究課題を展開する潜在能力 3. 先導的な研究者/教育者に求められる知識・技能と姿勢 4. 公衆衛生分野の研究を政策と実践に変換するための高度な知識と技術 	<ul style="list-style-type: none"> • 各種入学試験 • 出願書類の記載事項 	<ul style="list-style-type: none"> • 研究計画書 • 休学率 • 退学率 • 学修履歴(ポートフォリオ) • 授業評価アンケート 	<ul style="list-style-type: none"> • 学位論文 • 修了認定 • 就職率/進学率 • 卒業時アンケート
科目レベル			<ul style="list-style-type: none"> • 単位認定 • 定期試験 • 授業評価アンケート 	

お問い合わせ - Contact Us -

聖路加国際大学 大学院公衆衛生学研究科

St. Luke's International University
Graduate School of Public Health

〒104-0045 東京都中央区築地3-6-2

大村進・美枝子記念 聖路加臨床学術センター5階

Address : 3-6-2 Tsukiji, Chuo-ku, Tokyo 104-0045

Tel : 03-5550-4101

聖路加国際大学

大学院公衆衛生学研究科はこちら

<https://university.luke.ac.jp/sph/ja/index.html>

